

# Jean-Pascal VILLARD

## Facteur d'orgues

11, Av. de Ouagadougou  
86200 LOUDUN  
Tél. 49.98.28.83



Chapitre	: 5520/34	Département	: Côtes d'Armor (22)
Dépense	: 8934141	Commune	: Loudéac
Marché	: 90/72007	Edifice	: Eglise Saint-Nicolas

Travaux : RESTAURATION de l'ORGUE

Loudun, le 30 Septembre 1991

*à remettre à M. LE GUFF  
Loudéac -*

Cet instrument, dit de Cavallé-Coll, figure dans le catalogue Cavallé-Coll à la rubrique Loudéac, chez 'Martinod' à Cavallé-Coll 1850 et également chez 'Fenner Douglas'.

Cet instrument fut effectivement monté par A. Cavallé-Coll en 1850 comme orgue de chœur dans la cathédrale de Saint-Brieuc, puis remonté dans l'église Saint-Nicolas de Loudéac en 1854 pour la somme 4.000,- F. Il est placé en tribune, en avant du porche d'entrée de la tour-clocher.

Le buffet, de style plus ou moins néo-gothique, est en sapin rouge du nord, la façade et les côtés étant peints en rouge avec des nervures en faux-or, le fond en beigeliege.



La composition d'origine était la suivante (d'après l'ordre sur le sommier):

FLUTE HARMONIQUE	8 pds	Clavier de 54 notes C1-F5
DULCIANA	4 pds	Pédalier 18 notes C1-F2
BOURDON	8pds	en tirasse permanente
MONTRE	8 pds	
DOUBLETTE	2 pds	
FLUTE OCTAVIANTE	4 pds	Basses + Dessus (B2 - C3)
TROMPETTE	8 pds	
CLAIRON	4 pds et HAUTOIS	8 pds (B2 - C3)

En 1959/60 les Frères Mack, de Saint-Brieuc, "réparent et agrandissent l'instrument: la Trompette est montée sur un flanc derrière le Clairon-Hautbois et libère ainsi la place pour une Quinte  $2 \frac{2}{3}$  et une Tierce  $1 \frac{3}{5}$  (de chez Laukhuff). C'est à cette date qu'est installée la turbine électrique. L'ajout de ce flanc n'étant pas étanche, il est monté un petit sommier pneumatique avec des soupapes de décharges en avant du sommier principal. Le pédalier est refait pour être porté à 20 notes (C1 - G2). L'orgue marche ainsi tant bien que mal jusqu'en 1972, année de son mutisme.



"sommier de décharge"

## LE SOMMIER.

Il est collé mais pas assemblé.

Ceinture en chêne pour l'avant et l'arrière, en sapin du nord avec placage chêne pour les côtés; barrages en sapin du nord, prisonniers en chêne; tables, registres (peaussés), faux-registres, chappes, faux-sommiers et pilotes en chêne.

Soupapes en sapin rouge du nord; cadre de laye en chêne, vissé et tourillonné, fond de laye en sapin avec un fronton de chêne pour les bourses vissé.

Ouvertures de soupapes couvertes de papier blanc (genre Canson assez fort), le fond de sommier était recouvert de toile plastifiée.

Basses diatoniques, dessus chromatiques à F\*2.

Largeur : 1740 mm      Profondeur côté UT : 916      côté UT\* : 910 mm

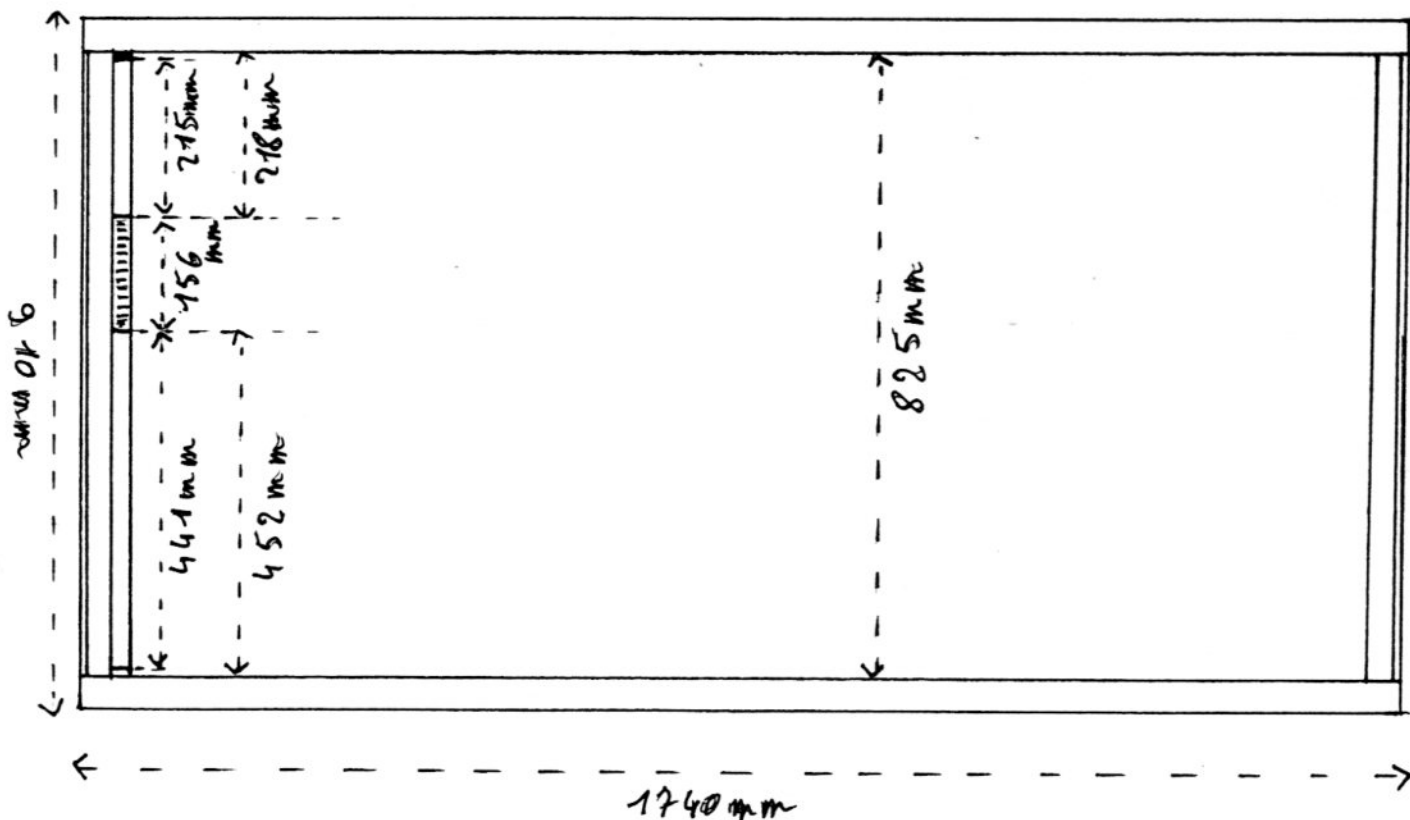
Hauteur ceinture : 85 mm      Epaisseur du cadre en chêne : 45 mm

Epaisseur des côtés du cadre : 31 mm sapin + 12 mm chêne

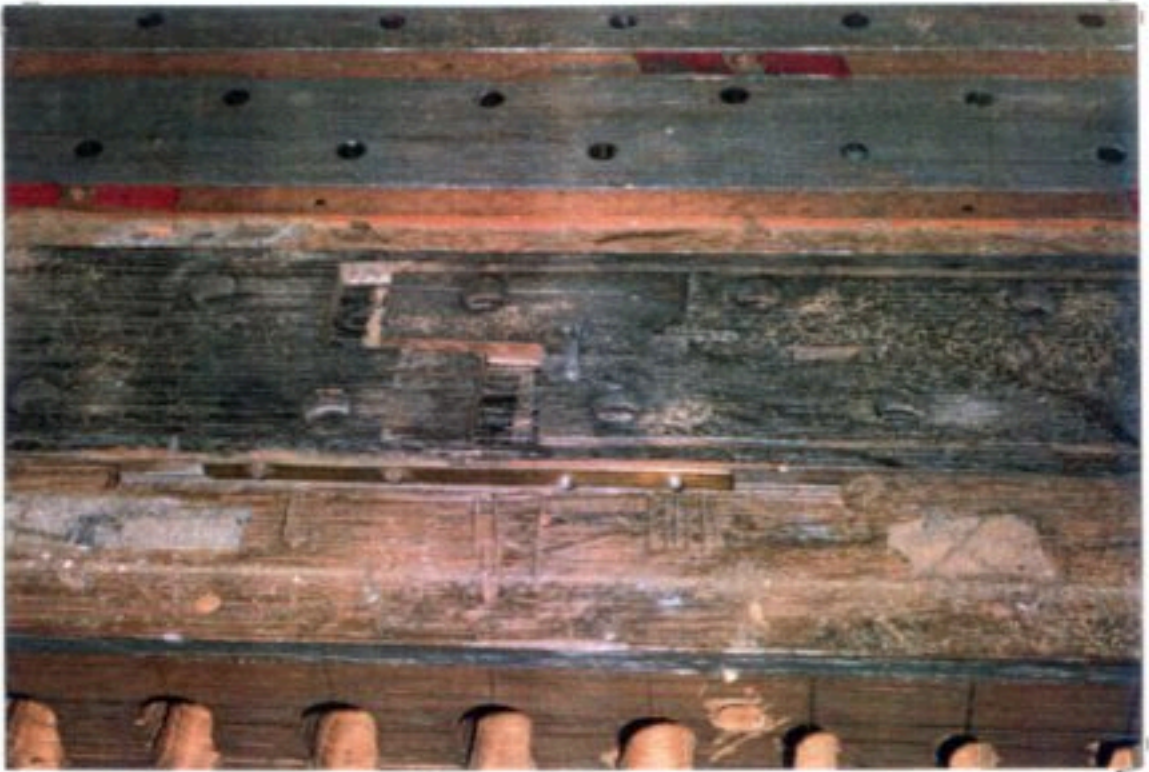
Longueur ouverture de soupapes : 218 mm

Epaisseur des tables et des registres : 6,5 mm

Epaisseur des chappes : 26 / 28 mm      Epaisseur des faux-sommiers : 10 mm



flippeaux de séparation des barrages en sapin collés contre le cadre en chêne



vue arrière du sommier, le flanc enlevé



vue générale de la tuyauterie

Largeur des barrures:

C1 : 22 mm	C2 : 17 mm	C3 : 14 mm	C4 : 11,5 mm	C5 : 10 mm
C* : 23	C* : 16	C* : 13	C* : 13 -	C* : 10+
D : 20,5	D : 17,5	D : 14,5	D : 12	D : 9,5
D* : 21+	D* : 15?5	D* : 13,5	D* : 12	D* : 10+
E : 23	E : 16,5	E : 14-	E : 11+	E : 10-
F : 21,5	F : 14,5	F : 13	F : 11	F : 10
F* : 20,5	F* : 14+	F* : 14-	F* : 10,5	
G : 18+	G : 15	G : 12,5	G : 11	
G* : 20,5	G* : 15	G* : 13+	G* : 10	
A : 20-	A : 14,5	A : 13-	A : 9,5	
A* : 19	A* : 14,5	A* : 12,5	A* : 9,5	
B : 17,5	B : 15	B : 12+	B : 10,5	



Vue du sommier et des pièces gravées lors du démontage

Table des perces dans le sommier:

Ø / JEUX	FL. HARM.	DULCIANA	BOURDON	MONTRE 8	DOUBLETTE	FL. OCT.	TROMPETTE	CLAI. HAUT
18 x 18 Ø	C:6 * :9	8	12	8				
13	1						34 20x Ø 14	10
12	12	4	4	13		8		18
11								4
10	7	11	17	4	8	20		2
9	6	7	7	4	9	26		11
8	6	10	5	11	5			9
7	8		9		10			
6		14		14	12			
5 I					10			

Largeur registres: 70      67      77      67      50      75      82      67

#### LA CHARPENTE INTERIEURE.

Elle est indépendante du buffet, en sapin rouge du nord et peinte en rouge. Elle est assemblée avec des vis et supporte le sommier, le réservoir et, au ras du sol, le cadre pour les rouleaux de tirages de jeux; le sommier et le réservoir ne sont pas fixés.



Vue intérieure avec un détail de la charpente

## ALIMENTATION.

Un réservoir à tables parallèles et plis compensés:un rentrant et un sortant.Huit gueuses en fonte assurent une pression de 90 mm.Deux pompes sont installées perpendiculairement et sont actionnées à l'aide d'un bras.Le vent est actuellement fourni par un ventilateurneuf enfermé dans un caisson insonorisé et régulé par une boîte à rideau appropriée;celui-ci est placé du côté UT\*. Du côté UT un porte-vent muni d'un anti-secousse relie le réservoir au sommier.



Vue générale de la soufflerie au démontage

Tous les postages sont en plomb,les pièces gravées sont en sapin rouge et peintes,pratiquement toutes les basses des jeux de fonds sont postées jusqu'au trois pieds.

Dimensions du réservoir: 1,70 m x 0,70 m





Gros plan sur les postages,côté UT



Les basses postées,côté UT\*:Flûte Harmonique : C1-B1 bois,C2-F2;  
Prestant (Dulciana) : C1-G1; Bourdon : C1-F2 bois;  
Flûte Octaviante : C1-G1

## LA CONSOLE

Elle est d'origine, placée face à l'autel. Le châssis et les éléments composant l'habillage du meuble sont en chêne. Le clavier a 54 notes, le pédalier en tirasse permanente 20 (agrandi par les Frères Mack). Le fronton a également été changé.

Distance console/buffet: 0,545 m.



Le meuble de console

## MECANIQUE DE NOTES.

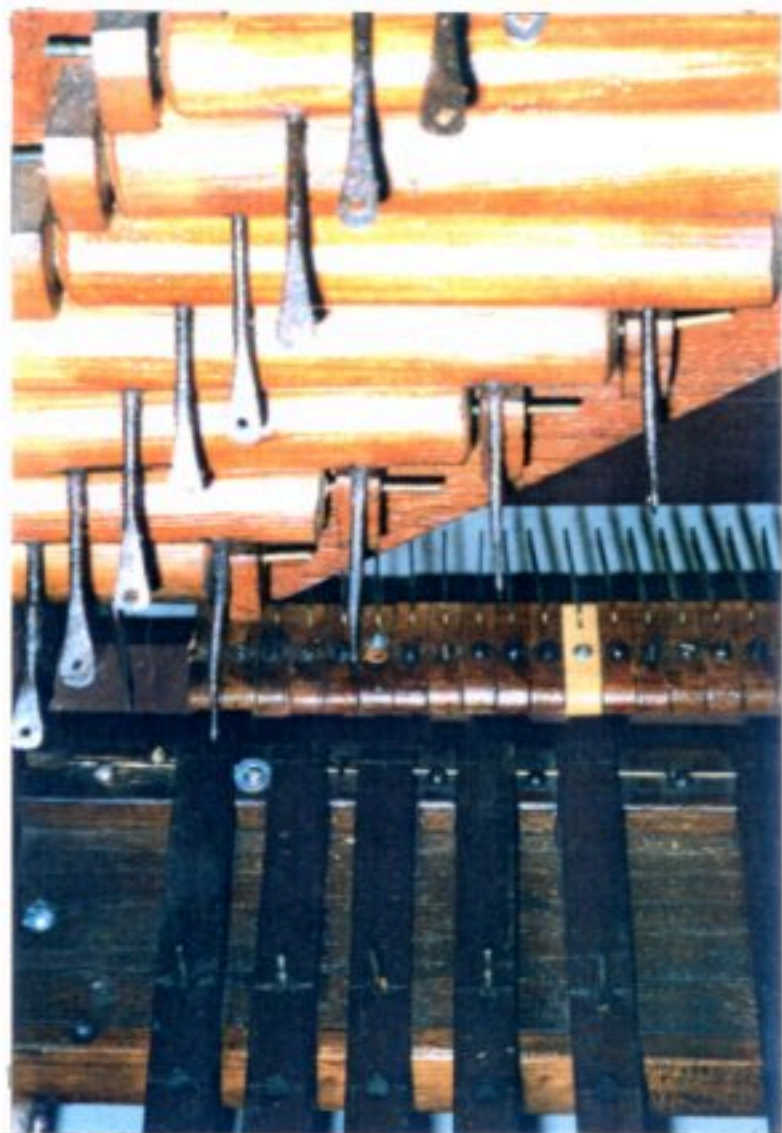
La traction des notes est assurée par un clavier axé au milieu, des vergettes en sapin rouge du nord et des équerres en laiton axées dans des piètements en bois blanc. Derrière l'organiste se trouve un petit abrégé (rouleaux en fer rond avec les axes tournés dans la masse maintenus entre deux crapaudines en fruitier garnies de cuir) qui répartit les basses en côté UT et UT\*. La liaison aux soupapes se fait par des bourses individuelles et des esses.



Le clavier



Départ des mécaniques sous la console



L'abrégé de tirasse, les contre-touches de pédale, la barre d'équerres du manuel, vue intérieure de la console.

ci-dessous: barre d'équerres au-dessus de l'abrégé de basses



## LA MECANIQUE DE JEUX.

La mécanique de jeux est répartie en deux fois cinq jeux à droite et à gauche des claviers. Le départ à la console se fait avec des tirants ronds en chêne (boutons tournés en palissandre, faïences incrustées refaites d'après des modèles encore existants), puis avec des sabres en fer axés au milieu. diamètre des tirants: 22 mm. Prolongement sous la console avec des tirants en chêne de section 22 mm. Distribution sous le réservoir par des gros rouleaux octogonaux en bois blanc (hêtre, etc...) axés dans un cadre, dans lesquelles sont fichées des palettes en fer à l'aplomb des registres. Sous chaque registre se trouve une équerre, dont un bras arrondi est pris dans la tête de registre, son autre bras étant reliée au rouleau par un lien (en chêne section 22 mm) réglable en son milieu par des tiges filetées.



Console ouverte: les départs de mécanique



Boutons de registres à gauche du clavier



Rouleaux horizontaux sous le réservoir

## TUYAUTERIE

La façade est en 60%, l'accord se fait avec des pattes. Elle est composée par la Montre 8 (C1-G\*2).

Disposition:

C\*1 D\*1 F1 G1 B1 A1 C\*2 G2 F2 D\*2 G\*1 E2 F\*2 G\*2 D2 A\*1 C2 F\*1 E1 D1 C1



Vue générale de la façade

Les jeux de fonds sont en alliage à 30% d'étain, les basses de Flûte Harmonique et de Bourdon sont en sapin rouge du nord, peintes en rouge, les bouches en chêne, les pieds et les manches de tampons en fruitier tourné. L'accord est au ton. Les jeux d'anches ont des entailles de timbre, la Trompette et la basse de Clairon ont des rigoles à pans coupé, légèrement côniques pour la première, parallèles pour le second; le dessus de Hautbois a des rigoles à bout rond.

Accord : tempérament égal

Diapason : 438 Hz à 15°C



Basses de Flûte Harmonique en bois et de Montre en façade, côté UT



Vue générale de la tuyauterie intérieure (dessus)





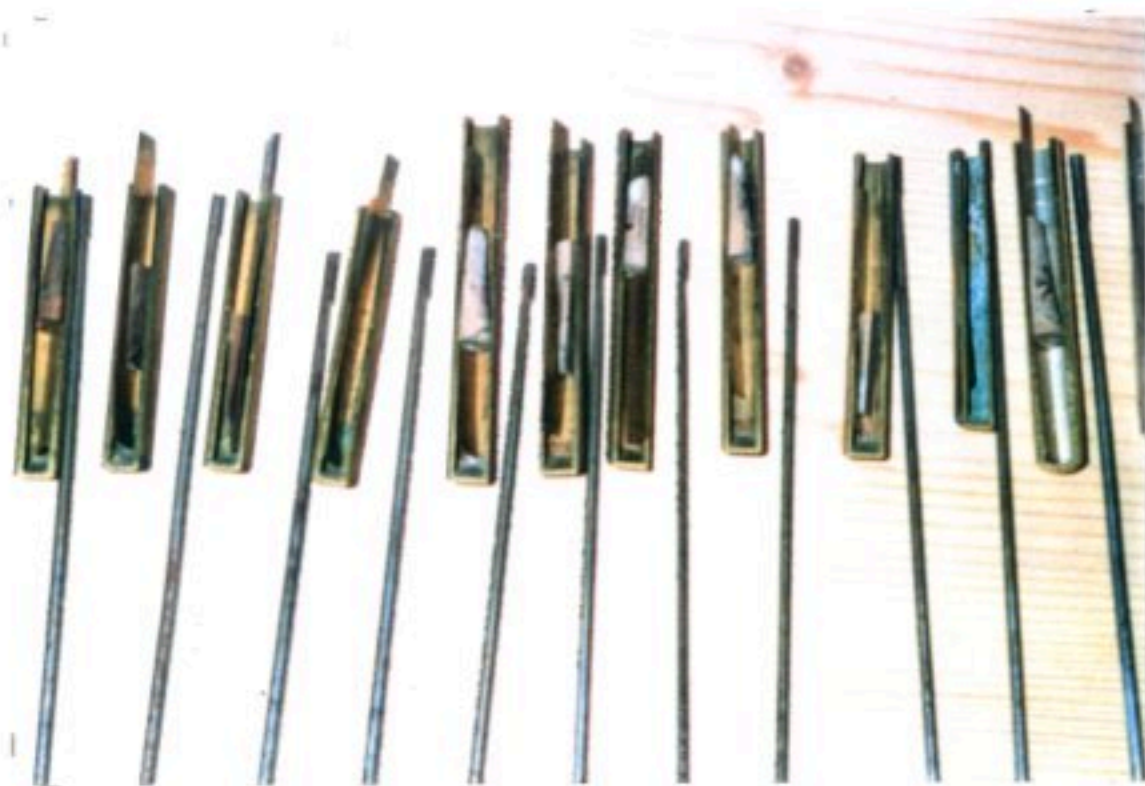
Le buffet vidé

ci-dessous: alimentation des  
tuyaux de façade, plate-face  
C1-F\*1





Basses de Clairon : pointes de pavillons fraisées



Canaux de Clairon-Hautbois



Bouches de basses de Flûte Octaviante avant restauration



Vue générale tuyauterie, jeux d'anches au premier plan, dessus de Flûte harmonique juste derrière la façade

JEUX / NOTES	I	I	I	I	I	I	I	I	OBSERVATIONS
	I Ø int.	I Larg.	I Haut.	I Ø trou	I Epais.	I Long.	I	I	
	I	I bouche	I	I pied	I métal	I pied	I	I	
MONTRE 8 Pds	I	I	I	I	I	I	I	I	IC1-G*2 en façade, bouches t
A2	I 54	I 40	I 10	I 6,5	I 62	I 179	I	I	I hautes, en 60%; sur sommier
C3	I 46,5	I 34	I 8,5	I 5+	I 63	I 182	I	I	I 30%, oreilles jusque C*4
F3	I 39	I 28	I 8	I 4	I 51	I 181	I	I	I notes marquées sur le haut
C4	I 29	I 21	I 5,5	I 3+	I 62	I 185	I	I	I de l'aplatissement à la ma
F4	I 24,5	I 17	I 4,5	I 4	I 63	I	I	I	I dentition fine à la demande
C5	I 20	I 14	I 4	I 3-	I 58	I	I	I	
F5	I 18	I 12	I 3,5	I 3-	I	I	I	I	
PRESTANT ou DULCIANA 4 Pds	I	I	I	I	I	I Long.	I	I	I Jeu marqué à la main $\pi$
	I	I	I	I	I	I corps	I	I	I long. pied: 190/200; en 30%
	I	I	I	I	I	I	I	I	I biseaux non soudés; 8 basse
C1	I 83	I 65	I 13/14	I 7	I 65	I 1161	I	I	I postées; bouches légèrement
F1	I 65	I 50,5	I 10,5	I 6+	I 55	I 857	I	I	I arquées; oreilles jusque D2
C2	I 50	I 32	I 9	I 4,8	I 61	I 558	I	I	I marquage notes id. Montre
F2	I 38,5	I 29	I 6	I 4	I 62	I 419	I	I	I dentition id.
C3	I 27,5	I 21	I 5/6	I 3,5	I 42	I 280	I	I	
F3	I 23	I 16,5	I 4	I 3+	I 51	I 205	I	I	
C4	I 18	I 13	I 4	I 3,5	I 35	I 134	I	I	
F4	I 20,5	I 11	I 3	I 2+	I	I 95	I	I	
C5	I 13	I 9	I 3	I 3	I	I 61	I	I	
F5	I 11	I 8	I 2	I 2,5	I	I 43	I	I	
DOUBLETTE 2 Pds	I	I	I	I	I	I	I	I	I sur C*1 signée <i>Jelivère</i>
	I	I	I	I	I	I	I	I	I jeu marqué à la main <i>D</i>
C1	I 50	I 38	I 8	I 4+	I 45	I 560	I	I	I oreilles jusque D2
F1	I 38	I 27,5	I 6	I 3,5	I 59	I 390	I	I	I marquage notes id. Montre
C2	I 28	I 20	I 4,5	I 3+	I 60	I 272	I	I	I biseaux non soudés
F2	I 23	I 16	I 4,5	I	I 51	I 200	I	I	I dentition id.
C3	I 19	I 13	I 3,5	I	I 55	I 131	I	I	
F3	I 16	I 10,5	I 3	I 2,5	I 49	I 95	I	I	
C4	I 13	I 8	I 3	I 1-	I	I 60	I	I	
F4	I 11,5	I 8	I 2	I 1	I	I 44	I	I	
C5	I 8,5	I 5,5	I 1,5	I 1	I	I 26	I	I	
F5	I 7	I 6,5	I 1,5	I 1	I	I 22	I	I	
BOURDON 8 Pds	I	I	I	I	I	I Long.	I	I	IC1-F2 en bois, à F*2 en 30%
	I	I	I	I	I	I pied	I	I	IF*2 & G2 de taille plus g
F*2	I 66,5	I 53,5	I 14/16,5	I 6+	I 90	I 190	I	I	I se, bouches très hautes et
C3	I 46	I 35,5	I 11-	I 5,8	I 60	I 197	I	I	I fortement arquées, calotte
F3	I 38,2	I 29	I 8,5	I 5-	I 63	I	I	I	I immobiles courtes en 30% ou
C4	I 32	I 24,5	I 6,7	I 4-	I 47	I	I	I	I plomb, oreilles d'accord
F4	I 27,3	I 21,2	I 5,5	I 3,5	I 50	I	I	I	I marquage notes id. Montre
C5	I 21,5	I 17	I 4	I 3	I 75	I	I	I	I dentition assez forte
F5	I 18,3	I 13,5	I 3,5	I 4	I	I	I	I	

JEUX / NOTES	I	I	I	I	I	I	I	OBSERVATIONS
	I Ø int.	I Larg.	I Haut.	I Long.	I Haut.	I Ø trou	I pied	
	I	I bouche	I	I corps	I trou	I	I	
FLUTE HARMONIQUE	I	I	I	I	I	I	I	I Jeu marqué sur le haut du
	I	I	I	I	I	I	I	I corps, note marquée sur le
C2	I 75	I 59	I 15/16	I 1180	I	I 8	I	I haut du corps, bouches légères
F2	I 64	I 50,3	I 15	I 870	I	I 7+	I	I ment arquées, dentition fine
C3	I 55	I 43,5	I 11,7	I 545	I	I 5,1	I	I biseaux non soudés
E3	I 50	I 39,5	I 10	I 422	I	I 4,5	I	I Long. pied: env. 185
F3	I 48	I 39	I 14,5	I 896	I 143,2/43,3	I 7+	I	I oreilles jusque B4
C4	I 39	I 31,5	I 9,5	I 579	I 26,8/27	I 5	I	
F4	I 34	I 27,5	I 8,2	I 431	I 19,8	I 4,7	I	I B4, C5, D5 1920 (Mutin, Gloton)
C5	I 28	I 21+	I 4,5	I 278	I 115	I 3,3	I	
F5	I 22,7	I 19-	I 5,5	I 209	I 19,9/10,1	I 4	I	
FLUTE OCTAVIANTE	I	I	I	I	I	I	I	I Jeu marqué sur le corps
	I	I	I	I	I	I	I	I et sur le pied, en 30%
C1	I 75	I 61,2	I 9,2	I 1158	I	I 7	I	I basses postées, oreilles ju
F1	I 63	I 50,5	I 12,9	I 863	I	I 5,5	I	I que B2, toutes les bouches
C2	I 48	I 38,5	I 7,1	I 560	I	I 5	I	I arquées; haut. pied: env. 200
F2	I 39	I 31	I 7	I 460	I	I 4,4	I	I ép. métal très irrégulière
B2	I 31,5	I 24,1	I 6	I 310	I	I 5,2	I	
C3	I 41	I 33	I 10,1	I 586	I 302	I 5,2	I	
F3	I 35	I 28	I 9	I 455	I 244	I 4,6	I	
C4	I 24,2	I 18,5	I 6	I 256	I 140	I 4,2	I	
F4	I 20,5	I 14,5	I 4	I 188	I 130	I 4,2	I	
C5	I 17	I 13	I 3	I 137	I 72	I 3,5	I	
F5	I 15	I 11,5	I 2,5	I 101	I 53	I 2,9	I	

JEUX / NOTES

	ILarg	IProf	IHaut	Ibouch	Ibisea	Iepais	Iepais	Iepais	Ibouch	Ibloc	Haut	Iparoi	Iepais	Ilong	IØ	Iext	IØ	Iint	Ilong	OBSERVATIONS
	I	I	I	I	I	I	I	I	I	I	I	I	I	I	I	I	I	I	I	I

	ILarg	IProf	IHaut	Ibouch	Ibisea	Iepais	Iepais	Iepais	Ibouch	Ibloc	Haut	Iparoi	Iepais	Ilong	IØ	Iext	IØ	Iint	Ilong	OBSERVATIONS
	I	I	I	I	I	I	I	I	I	I	I	I	I	I	I	I	I	I	I	I
BOURDON 8 Pds																				
C1	104	125	29	34	46	119,5	94	15	69	88	148/331	18	11280	I Les biseaux n'ont pas de						
C*	98	123	30				106		71				11203	I pente et sont à angle						
D	98	120	28-	26	50,5	20+	90	16	68				11135	I droit et dentés finement						
D*	93	111	25	26+			89	15+					11077	I en biais; en sapin rouge						
E	89	108	27				90	15	66				11016	I avec bord en chêne, en						
F	84	104	22	27		20			67				968	I bois debout; id. fonds &						
F*	80	97	24	25					66				917	I tampons(ss chêne); pieds						
G	77	94	26	26		19,5		15+	165,5	90	142/271	15	871	I & manches de tampons to-						
G*	72	90	19			20							825	I lurnés en fruitier, C2-F2						
A	169,5	83	22			18		116/131					788	I pieds longs en sapin; bou-						
A*	67	80	21+	25		17	86	115/131	55				743	I ches creusées en chambre						
B	64	79		26	41		80	13	153,5				699	I lumière donnée par épais-						
C2	159,5	75	19	25		18		114/111	61	150	129/231	14	660	I seur de peau, en chêne						
C*	57	72	19-		42			113/111	58				636	I						
D	55	68	18	24	43,5	17		113/9	51				598	I						
D*	52	65	16	23,5	44,5	15,5		113/121					541	I						
E	50	162,5	18+	22	39	16	74	112/9					520	I						
F	148,5	61	17	21,5	37	17	71	113/111	48				501	I						

	ILarg	IProf	IHaut	Ibouch	Ibisea	Iepais	Iepais	Iepais	Ibouch	Ibloc	Haut	Iparoi	Iepais	Ilong	IØ	Iext	IØ	Iint	Ilong	OBSERVATIONS
	I	I	I	I	I	I	I	I	I	I	I	I	I	I	I	I	I	I	I	I
FLUTE HARM. 8 Pds																				
C1	138	112	40	35	45	26	92	15					20	I accord avec volet en ché						
C*	132	104	36			25							12205	I ne à 1/2 prof. du haut du						
D	131	101/104											12050	I tuyau; blocs & bouches id.						
D*	125	99	37	35	45	22	90	114/151					11665	I Bourdon 8						
E	121	97	36	35	45		95	15					11855	I						
F	111	95	33/35										11755	I						
F*													11575	I refait neuf						
G	104	84	32	33	44		92						11490	I						
G*	100	77	29	34	46		95	14					11410	I						
A	94	73	28										11315	I						
A*	84	77	26	31	45		90	113/141					11260	I						
B	85	66		32	46	22	92	15+						I						

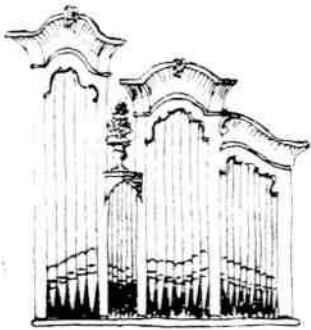






TROMPETTE 8 (suite et fin)														
C5	I 41	I 9,5	I 154	I 113	I 186/8	I 53/39I	I 3,6	I 34	I 3,3	I 21,5/14I	I 13I	I 43	I	I
C*	I 42,5	I	I 144	I 103	I 180/8+	I	I	I 33	I	I 12/20I	I	I 56	I	I
D	I 40	I 11	I 131	I 91,5	I 188/6	I	I	I 32	I	I 11/17I	I 9	I 53	I	I
D*	I 41-	I	I 123	I 89	I 187/8,5I	I 48/35I	I 3,2	I 30+	I 3	I 11/9	I 13	I 48	I	I
E	I 39,5	I 10,5	I 120	I 85	I 185/8,5I	I	I	I 31	I	I 19/17	I	I 75	I	I
F	I 40	I	I	I 81	I 190/7+	I	I	I	I	I	I	I 58	I	I
CLAIRON 4 BASSE														
C1	I 82	I 15+	I 1145	I 1052	I 107	I 210/8I	I 10/8	I 7,8	I 74	I 6	I 50/62I	I 35	I 71	I 75
C*	I 86	I	I 1092	I 1005	I 105	I 195/77I	I 7,6	I 71	I 5,5	I 48/57I	I 37/33/3/17I	I 80	I 2,4	I 2,2
D	I 84	I 15	I 11048	I 964	I 103I	I 208/12I	I	I 69	I	I 43/52I	I 33/31/33I	I 55	I	I
D*	I	I	I 998	I 913	I 100	I 210/9I	I	I 65	I	I 45/54I	I 31/31/29I	I 78I	I 65	I
E	I 79+	I 15,5	I 921	I 836	I 98	I 216/9,5I	I	I 63	I	I 46/54I	I 30	I 63	I	I
F	I 78	I	I 881	I 799	I 97	I 210/184/69I	I 6,9	I 61	I 4,5	I 129/30/31I	I 49I	I 70	I	I
F*	I 79	I	I 838	I 767	I 96	I 212/9I	I	I 57	I	I 34/43I	I 29	I 66	I 73	I
G	I 75	I	I 789	I 715	I 92	I 210/10I	I	I 55	I	I 35/44I	I	I 64	I 78	I
G*	I 73+	I	I 745	I 672	I 90	I 202/918/6,5I	I 6,3	I	I 4	I	I	I	I 75	I
A	I 72	I	I 711	I 645	I 91	I 1194/9I	I	I 54	I	I 32/41I	I 25/24/28I	I 56I	I 92	I
A*	I 71	I 16,5	I 647	I 582	I 1201/8I	I	I	I 53	I	I	I 25	I 46	I 78	I
B	I 68	I 16	I 590	I 524	I	I	I	I	I	I 32/40I	I 26	I 48	I	I
Jeu typique de Cavallé-Coll en 40%														
Icanaux parallèles														
Ipins à 45°, noyaux														
Icarrés, pointes pavillons														
Ifraisées; jeu décalé														
Ilet recoupé														
Inoyaux moulurés à la														
ISt-Denis, métal 75%														
IImarqué a														
C2	I 163,5	I	I 552	I 491	I 1198/9,5I	I	I	I 50	I	I 28/36I	I 22/23/26I	I 43I	I 60	I
C*	I 65	I	I 536	I 474	I 1200/17/5,6I	I 5,3	I 49,5	I 3,8	I	I 26	I 50	I 62	I	I
D	I 62	I 14-	I 500	I 436	I	I	I 48	I	I	I 29/37I	I 30	I 55	I	I
D*	I 61,5	I 14,5	I 491	I 427	I 1202/8I	I	I 47,5	I	I	I 29/38I	I 22/20/22I	I 43I	I 55	I
E	I 59	I	I 454	I 394	I	I	I 47	I	I	I 25/34I	I 20/19/18I	I 68	I	I
F	I 56	I	I 428	I 368	I 1195/6,5	I	I 46,5	I	I	I 26/34I	I 22/19/20I	I 35I	I 98	I
F*	I 49	I 10,5	I 404	I 347	I 216/6-	I 73/57I	I 5,7	I 63	I 4,5	I 22/32I	I 28	I au tonI	I 65	I
G	I 48	I	I 388	I 331	I 219/8-	I 69/55I	I 5,3	I 57	I 4,2	I 25/34I	I 27	I	I 50	I 2
A	I 46	I	I 365	I 312	I	I	I 58	I	I	I 20/30I	I 24	I	I 65	I
A	I 45	I	I 344	I 292	I	I	I 56	I	I	I 21/29I	I 22	I	I 55	I
A*	I 43	I 10	I 323	I 273	I 1218/6,5	I	I 53	I	I	I 15/26I	I 20	I	I 83	I
B	I 42,5	I	I 311	I 262	I / 7	I 16,5/5I	I 5	I 49	I 3,8	I 16/25I	I 24	I	I 60	I





**Jean-Pascal VILLARD**  
**Facteur d'orgues**

11, Av. de Ouagadougou  
86200 LOUDUN  
Tél. 49.98.28.83